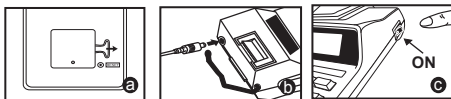


Obsah


Pred Začatím Používania	str.49
Vkladanie Papiera na tlač	str.49
Výmena Atramentového Valca	str.50
Záložná Batéria	str.50
Bežná Údržba	str.51
Prepínač na Nastavenie Počtu Desatinných Miest	str.51
Prepínač Zaokrúhľovania	str.51
Prepínač Celkového Súčtu / Nastavenia Daňovej Sadzby	str.51
Prepínač Tlače / Počítania Položiek	str.52
Funkcia Daňových Výpočtov	str.52
Výpočty Obchodných Tržieb	str.52
Funkcia Prepočtu Meny.....	str.52
Funkcia Kalendára a Hodín	str.53
Dôležité Funkcie - Zapamätajte si	str.53
Automatické Úspory Energie	str.53
Pretečenie	str.54
Technické Údaje.....	str.54
Príklady Výpočtov	str.61-68

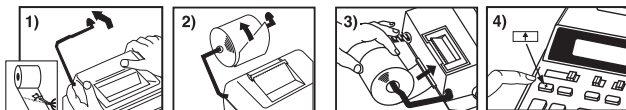
Pred začatím používania

- 1) Pred použitím odstráňte izolačnú pásku na zadnej strane kalkulačky a stlačte tlačidlo [RESET]. (Obrázok **a**)
- 2) Pripojte kalkulačku k adaptéru Canon AD-11. (Obrázok **b**)
- 3) Zapne sa zariadenie. (Obrázok **c**)



Vkladanie papiera na tlač

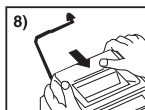
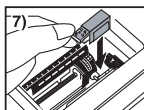
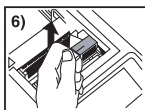
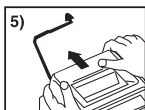
- 1) Zdvihnite držiak papiera (obrázok 1).
 - Pri vkladaní papiera odstrihnite jeho okraj podľa obrázka.
- 2) Na držiak umiestnite nový kotúč papiera. Okraj papiera umiestnite tak, ako je znázornené na obrázku 2.
 - Vhodný kotúč papiera – šírka: 57 mm, priemer: najviac 86 mm.
- 3) Podľa obrázka 3 vložte papier do otvoru na zadnej strane zariadenia.
- 4) Zapnite zariadenie. Stlačením tlačidla na posun papiera  posuňte papier (obrázok 4).



Výmena atramentového valca

Poznámka. Vypnite zariadenie.

- 1) Zatlačením na značku ▲ odoberte kryt tlačiarne (obrázok 5).
- 2) Chyťte ľavú stranu atramentového valca označenú nápisom „pull up“, vytiahnite atramentový valec smerom nahor a odstráňte ho (obrázok 6).
 - Kvôli zabezpečeniu čistej tlače vymieňajte atramentové valce po spotrebovaní približne 8 kotúčov papiera na tlač.
- 3) Vložte nový atramentový valec (obrázok 7).
- 4) Namontujte kryt tlačiarne (obrázok 8).
 - Používajte iba atramentový valec CP-13.
 - Atramentový valec sa nepokúšajte znova naplniť, pretože to môže spôsobiť mechanické problémy.



Záložná batéria

Pamäť záložná batéria udrží meny rýchlosť, daňové sadzby, kalendár a nastavenie hodín, aj keď je vypnuté napájanie, alebo je adaptér striedavého prúdu odpojený.

Batéria: 1 lítiová batéria (typ: CR2032)

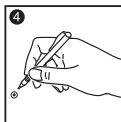
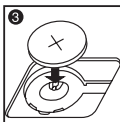
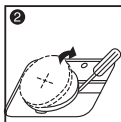
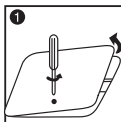
Životnosť batérie: čas zálohovania 2000 hodín

UPOZORNENIE. Ak batériu vymeníte za nesprávny typ, môže dôjsť k výbuchu.

Použitá batéria zlikvidujte podľa pokynov.

Batérie likvidujte v súlade s miestnymi predpismi.

Nelikvidujte ich ako domáci odpad.



Po výmene záložnej batérie stlačte tlačidlo [RESET]. Po vynulovaní opätovne nastavte hodiny, kalendár, menový kurz a daňovú sadzbu.

Bežná údržba

- 1) Nepoužívajte ani nenechávajte kalkulačku na priamom slnečnom svetle. Chráňte ju pred prudkými výkyvmi teploty, vysokou vlhkosťou, prachom a špinou.
- 2) Na čistenie krytu zariadenia používajte suchú tkaninu. Nepoužívajte vodu ani saponáty.
- 3) Tlačiareň aktivujte až po vložení kotúča papiera.
- 4) Nepoužívajte kalkulačku na miestach, kde sa nachádzajú železné piliny. Môžu negatívne ovplyvniť elektrické obvody kalkulačky.
- 5) Na zariadenie nič nekladajte, najmä nie na vrchnú časť tlačového mechanizmu.
- 6) Pred odpojením od elektrickej zásuvky kalkulačku vypnite.
- 7) Ak chcete úplne vypnúť kalkulačku alebo v prípade elektrickej poruchy (napr. dymu), odpojte ju od elektrickej zásuvky.
- 8) Elektrická zásuvka by mala byť v blízkosti prístroja a ľahko prístupná.
- 9) V prostredí s elektrostatickými výbojmi môže dochádzať k nesprávnemu výberu. Preto sa od používateľa môže požadovať, aby výber zopakoval.

Prepínač na nastavenie počtu desatinných miest



– Používa sa na určenie počtu desatinných miest (+ 0 1 2 3 4 F) vo vypočítaných výsledkoch.



+ (režim sčítania) – funkcie sčítania a odčítania sa automaticky vykonávajú s dvojmiestnym desatinným číslom. To je užitočné pri peňažných (menových) výpočtoch.



F (plávajúca desatinná čiarka) – vytlačia alebo zobrazia sa všetky platné čísla pozostávajúce až z 12 číslic.

Prepínač zaokrúhľovania

ROUNDING



– Používa sa na zaokrúhlenie nahor [\uparrow], normálne zaokrúhlenie [5/4] alebo zaokrúhlenie nadol [\downarrow] na predvolený počet desatinných miest vo výsledku.

Prepínač celkového súčtu/nastavenia daňovej sadzby

CELKOVÝ SÚČET



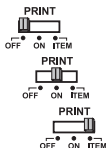
/ **GT** – Keď je prepínač GT v polohe „ON“ a robia sa výpočty, výsledky sa sčítavajú v pamäti celkového súčtu. Po každom stlačení tlačidla \boxtimes sa vytlačí medzisúčet označený symbolmi GT. Po stlačení tlačidla \boxdot sa vytlačí priebežný celkový súčet označený symbolmi \boxdot . Následným stlačením tlačidla \boxdot dostanete celkový súčet, za ktorým sa vytlačí symbol \boxtimes .

NASTAVENIE DAŇOVEJ SADZBY



– Ak chcete nastaviť alebo vyvolať daňovú sadzbu, posuňte prepínač do polohy „TAX RATE SET“.

Prepínač tlače/počítania položiek



Vypnutie tlače – položky a výsledok sa zobrazia na displeji, ale nevytlačia sa.

Zapnutie tlače – položky a výsledok sa zobrazia na displeji aj sa vytlačia.

Položka – po posunutí prepínača do polohy „ITEM“ sa spočíta počet stlačení tlačidiel **[+]**, **[-]**, **[M±]** a **[M=]**. V prípade, že stlačíte tlačidlo **[M<]**, **[M>]**, **[M<X]** alebo **[M>X]**, v ľavej časti kotúča papiera sa vytlačí poradie položky (najviac 999-krát).

Funkcia daňových výpočtov

TAX+ Tlačidlo pripočítania dane – používa sa na pripočítanie daňovej čiastky k zobrazenému číslu.

TAX- Tlačidlo odpočítania dane – používa sa na odpočítanie daňovej čiastky od zobrazeného čísla.

Výpočty obchodných tržieb

COST **SELL** **MARGIN** – Používa sa na výpočet nákladov, predajnej ceny a miery zisku. Zadaním hodnoty ľubovoľných dvoch položiek dostanete položku s hodnotou zostatku. (Napríklad zadaním hodnoty nákladov a predajnej ceny dostanete percentuálnu hodnotu miery zisku.)

Funkcia prepočtu meny



Uloženie menového kurzu – stlačte a 1 sekundu podržte tlačidlá **[CE/C]** a **[RATE SET]**, potom zadajte kurz prepočtu meny a stlačením tlačidla **[SET]** uložte kurz.



Vyvolanie menového kurzu – stlačením tlačidiel **[CE/C]** a **[RECALL]** vyvoláte uložený kurz prepočtu meny.



– Stlačením tlačidla **[LOCAL]** prepočítate zobrazenú menovú čiastku z **[LOCAL]** na **[CE/C]**.



– Stlačením tlačidla **[CE/C]** prepočítate zobrazenú čiastku z **[CE/C]** na **[LOCAL]**.

- V prípade kurzov s minimálnou hodnotou 1 môžete zadať až šesť číslic. V prípade kurzov s hodnotou nižšou než 1 môžete zadať až 7 číslic vrátane 0 pre číslo pred desatinnou čiarkou začínajúce nulou (možno však zadať len šesť platných číslic rátaných zľava od prvej nenulovej číslice).

Funkcia kalendára a hodín



– Používa sa na prepínanie medzi režimami kalendára a hodín.

12/24



– Používa sa na prepínanie medzi režimami 12 a 24 hodín.

CLOCK/DATE SET



– Používa sa na nastavenie dátumu a času v režimoch kalendára a hodín.

AM/PM



– Používa sa na prepínanie medzi časom dopoludnia a popoludní pri nastavovaní času v režime hodín.

FORMAT



– Používa sa na výber formátu dátumu z možností „RRRR/MM/DD“, „DD/MM/RRRR“ alebo „MM/DD/RRRR“ v režime kalendára.

- **Poznámka.** Po odpojení všetkých napájacích zdrojov a záložnej batérie „CR2032“ sa vymažú hodiny, kalendár, menový kurz a daňová sadzba. V takom prípade hodiny, kalendár, menový kurz a daňovú sadzbu nastavte znova.

Dôležité funkcie – zapamätajte si



Tlačidlo Vymazanie zadania/Vymazanie – jedným stlačením sa vymaže posledná zadaná hodnota. Opätovným stlačením sa vymažú všetky zadané hodnoty neuložené v pamäti. Toto tlačidlo sa používa aj na odstránenie chyby pretečenia.



Tlačidlo Rovná sa – používa sa na získanie výsledku násobenia a delenia.




Tlačidlo Nepočítat/Medzisúčet – používa sa na tlač informácií, ktoré nemajú vplyv na výpočet, napríklad dátumov a sériových čísel. Číslo sa vytlačí na ľavú stranu papiera. Používa sa aj na získanie priebežných výsledkov.




Tlačidlo Výsledný súčet – používa sa na získanie výsledku sčítania a odčítania.

Automatické Úspory Energie

Pri zapnutí napájania "ON" a kalkulátor nie je používaný **cca. 7 minút**. Kalkulačka sa prepne do úsporného režimu automaticky s oranžovou LED svetlom-up. Stlačením tlačidla  kľúča kalkulačka sa vráti do normálneho režimu výpočtu.

Pretečenie

V nasledujúcich prípadoch sa po zobrazení písmena „E“ vytlačí bodkovaná čiara, klávesnica sa elektronicky zablokuje a ďalšia práca nebude možná. Stlačením tlačidla  odstránite chybu pretečenia. Chyba pretečenia sa vyskytuje v nasledujúcich prípadoch:

1. Výsledok alebo obsah pamäte má naľavo od desatinnej čiarky viac ako 12 číslíc.
 2. Pri delení nulou.
 3. Rýchlosť postupných operácií je vyššia ako rýchlosť spracovania výpočtov (pretečenie vyrovnávacej pamäte).
- Elektromagnetické rušenie alebo elektrostatický výboj môže spôsobiť poruchu displeja alebo stratu či zmenu menového kurzu a daňovej sadzby nachádzajúcich sa v pamäti. V takom prípade stlačte hrotom guľôčkového pera (alebo podobným špicatým predmetom) tlačidlo [RESET] na zadnej strane kalkulačky. Po vynulovaní znovu nastavte kalendár, hodiny, menový kurz a daňovú sadzbu.



Technické údaje

Prevádzková teplota: 0 až 40 °C

Rozsah výpočtu: maximálne 12 číslíc

Automatické vypnutie: cca. 7 minút

Rozmery: 258 mm (d) x 189.2 mm (š) x 60.5 mm (v)

Hmotnosť: 635 g

(Podlieha zmenám bez predchádzajúceho upozornenia.)

Len Európska únia (a EHP)

Tieto symboly označujú, že podľa smernice o odpade z elektrických a elektronických zariadení (OEEZ) 2002/96/ES, smernice o batériách (2006/66/ES) a/alebo podľa vnútroštátnych právnych predpisov zahŕňajúcich tieto smernice sa tento produkt nesmie likvidovať spolu s domácim odpadom.

Tento produkt je potrebné odovzdať do určenej zberne, napr. prostredníctvom výmeny za kúpu nového podobného produktu, alebo do autorizovaného zberného miesta na recykláciu odpadu z elektrických a elektronických zariadení (EEZ) a batérií a akumulátorov. Nesprávna manipulácia s takýmto typom odpadu môže mať negatívny vplyv na životné prostredie a ľudské zdravie, pretože elektrické a elektronické zariadenia obsahujú potenciálne nebezpečné látky.

Vašou spoluprácou na správnej likvidácii tohto produktu prispějete k účinnému využívaniu prírodných zdrojov.

Ďalšie informácie o recyklácii tohto produktu získate od svojho miestneho úradu, úradu zodpovedného za odpad, zo schváleného plánu o OEEZ alebo od spoločnosti zaisťujúcej likvidáciu domáceho odpadu alebo na webovej stránke www.canon-europe.com/environment. (EHP: Nórsko, Írsko a Lichtenštajnsko)

